

La Charte des Éclaireuses Éclaireurs de France

Un projet d'auto-éducation

Les Éclaireuses Éclaireurs de France proposent un projet éducatif basé sur une auto-éducation progressive collective.

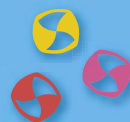
Ce projet éducatif repose sur des valeurs, celles de la République et sur une méthode pédagogique, celle du scoutisme. Il garantit les besoins physiques et la sécurité des enfants. Il participe à la construction des savoir-faire et savoir être.

Les activités, organisées en petits groupes, permettent à chacun de trouver un espace de plaisir, de convivialité et d'amitié.

Cette Charte représente pour chaque responsable un engagement pris au nom de l'Association vis-à-vis du public, des adhérents et des parents.

Les engagements de l'Association

- ✕ Au cœur de toute action, un projet, construit par les participants.
- ✕ Les éléments de la méthode scout au service de ce projet.
- ✕ Un accompagnement dans la durée pour garantir la continuité éducative.
- ✕ Un espace de jeux, d'aventures et d'initiatives pour les acteurs du projet.
- ✕ Le développement durable et l'écocitoyenneté.
- ✕ Un accueil et un accompagnement dans la fonction, des jeunes et des adultes.
- ✕ Une formation pour chaque responsable.
- ✕ Les compétences des responsables évaluées et certifiées.
- ✕ Un partenariat éducatif avec les familles.
- ✕ Des activités financièrement accessibles à tous.
- ✕ Une complémentarité éducative avec l'école.



Nos engagements dans la mise en œuvre du projet éducatif

Les EEDF accompagnent l'enfant ou le jeune dans ses envies, ses choix, ses engagements pour qu'il devienne acteur de sa propre éducation. La progression individuelle se construit dans une continuité éducative permettant à chacun de développer sa personnalité.

Un parcours éducatif

- Pour chaque groupe d'enfants ou de jeunes, un projet pédagogique est construit en tenant compte des particularités et possibilités des participants.
- L'autonomie et la socialisation s'acquièrent au fil des ans, permettant à l'enfant de devenir acteur de sa vie en agissant dans le respect des autres et des règles sociales.
- La responsabilisation individuelle et collective s'affine par l'implication personnelle dans le groupe.
- En étant associés aux choix, à l'organisation et à la réalisation des projets d'activités, les participants s'impliquent et prennent des responsabilités.
- L'équipe pédagogique accompagne l'enfant étape après étape et garantit une continuité éducative.

Le projet éducatif des EEDF s'appuie sur les éléments de la méthode scout.

Ce sont les fondements de la pédagogie mise en œuvre dans l'Association :

- L'éducation par l'action
- La vie en petits groupes
- La vie dans la nature
- Le cadre symbolique
- L'engagement sur nos valeurs
- La progression personnelle
- La relation entre enfants, jeunes et adultes

(Voir Fiche Aventure Éclé :

« Vivre le Scoutisme c'est tout simple »)

Un espace de jeux, d'aventures et d'initiatives

- Le Scoutisme est un terrain d'aventures moderne !
- L'enfant et le jeune se construisent dans une prise de risque mesurée, adaptée, qui permet le dépassement de soi et l'acquisition de compétences techniques et sociales...
- En résistance aux phénomènes de consommation des loisirs, nous prôtons la réalisation de projets pensés, organisés et réalisés par les participants.
- L'installation d'un camp, la construction de cabanes, la randonnée, les grands jeux, l'exploration, l'itinérance sont des supports efficaces à l'action, à l'initiative et à la progression personnelle.
- L'organisation des activités prend en compte et respecte les obligations réglementaires fixées par les textes.

Le développement durable et l'écocitoyenneté, enjeux d'avenir partagés

- Au plus près de la nature, nous sommes évidemment alertés par la situation écologique dramatique de notre planète. Pour contribuer à la préservation de notre environnement, chaque responsable adopte des attitudes et des pratiques visant à former des écocitoyens.
- Une information et une formation sont dispensées pour faciliter la prise de conscience et l'installation du geste écologique.
- Les activités, les séjours, les camps organisés en pleine nature visent à contribuer à une éducation citoyenne en matière d'alimentation et tendent à privilégier l'utilisation de produits naturels, dans la mesure du possible.
- Le terrain, l'environnement utilisés par un groupe Éclé est préservé et nettoyé.



Une formation et un accompagnement des équipes

- Les EEDF accueillent toute personne désireuse de s'engager auprès de l'Association. De nombreuses fonctions permettent de mettre ses compétences au service du Mouvement en tant qu'animateur ou directeur ou encore dans l'organisation administrative et logistique du groupe local.
- L'équipe pédagogique est spécialement formée pour répondre aux exigences réglementaires et pour garantir la qualité des activités organisées. La formation s'acquiert au camp et pendant les activités d'année, en alternance avec des apports théoriques sous forme de stages.
- Chaque responsable d'animation bénéficie d'une formation « Animateur Scoutisme Français », habilitée BAFA. Chaque directeur bénéficie d'une formation « Responsable d'Unité Scoutisme Français » ou « Directeur Scoutisme Français », habilitée BAFD.
- Les compétences des responsables sont évaluées et certifiées.
- Une formation continue est proposée pour perfectionner ses compétences ou actualiser ses connaissances.

Un partenariat avec les familles

- Les EEDF inscrivent leur action (éducation non formelle) en complément de l'école (éducation formelle) et de la famille (éducation informelle).
- Les projets sont communiqués et expliqués aux parents qui peuvent contribuer en s'impliquant ponctuellement ou durablement dans l'Association.
- Dans un souci de suivi et d'accompagnement, les informations relatives aux adhérents sont partagées entre l'équipe et la famille.
- Toutes les informations personnelles bénéficient d'une totale confidentialité.
- Des activités à la portée de tous et des aides pour faciliter la participation.
- Les groupes locaux, animés essentiellement par des bénévoles, tout en assurant une bonne gestion, n'ont pas vocation à générer des profits. Les coûts proposés dans le cadre des activités visent à garantir les fonctionnements administratifs et pédagogiques et contribuent aux frais de formation des équipes.
- Les modalités de paiement sont adaptables aux possibilités des familles. Un accompagnement est proposé pour les démarches et recherches de prises en charge des activités.
- La solidarité locale est organisée chaque fois que possible.

Une complémentarité éducative avec l'École

Les apprentissages chez les Éclaireuses Éclaireurs de France sont complémentaires à ceux de l'école.

- ✕ Compétences transversales : travail en équipe, engagement dans le projet, autonomie...
- ✕ Compétences scolaires : expression écrite, orale et artistique, sciences et techniques, éducation civique, sciences de la vie et de la terre, éducation à l'environnement...

Les EEDF développent aussi de nombreux projets en partenariats avec les Mouvements de Jeunesse et d'Éducation Populaire.

(Voir Dossiers de l'Animation n°39 « L'École de l'Aventure », parution en décembre 2007)



Le Projet Éducatif des EEDF

Des valeurs à vivre

L'éducation du jeune se fait en référence à des valeurs fondamentales :

- Communes aux mouvements scouts : respect des engagements, volonté personnelle de faire de son mieux, aide aux autres, fraternité internationale.
- Spécifiques aux EEDF : laïcité, éducation réciproque des garçons et des filles.

Un accueil de publics spécifiques

Les EEDF accueillent des personnes handicapées dans leurs activités. Une charte qualité spécifique définit les engagements de l'Association dans l'organisation de vacances adaptées.

Notre projet a pour but de contribuer :

- ✕ Au développement global de la personne en complément de l'école et de la famille pour que cette personne soit autonome, solidaire, responsable et engagée.
- ✕ À l'éducation de citoyens libres, conscients et responsables de leurs actes, engagés dans la vie sociale et citoyenne de leur pays.

Organisation des activités

- Les enfants et jeunes sont répartis en groupes mixtes, appelés unités : les Lutins (6-8 ans), les Louveteaux (8-11 ans), les Éclés (11-15 ans), les Aînés (15-18 ans) et les Jeunes (18-25 ans).
- Les unités peuvent se regrouper pour un projet pédagogique spécifique.
- La fréquence des activités s'établit en fonction de l'âge des participants et en fonction des projets, à raison d'un minimum de quinze journées d'activité dans l'année.
- Un camp d'été est proposé à chaque adhérent.
- Les effectifs d'enfants et de jeunes permettent la vie en petites équipes (minimum de six par unité).
- Les effectifs du groupe tendent à favoriser la mise en œuvre des propositions pédagogiques (deux ou trois équipes par unité).
- Les familles disposent d'un programme d'activités prévisionnel.

Nos agréments

Association reconnue d'utilité publique

Agrément du Ministère de l'Éducation Nationale, en tant qu'association qui prolonge l'action de l'Enseignement Public

Agrément Jeunesse et Éducation Populaire

Agrément Tourisme

Agrément vacances adaptées organisées

Agrément Volontariat Associatif

Éclaireuses Éclaireurs de France

Le Mouvement laïque du Scoutisme Français

12 Place Georges Pompidou 93167 Noisy-le-Grand Cedex

Tél. 01 48 15 17 66 • Fax 01 48 15 17 60 • Mél : national@eedf.asso.fr • Site : www.eedf.asso.fr

